

Informe al Concejo de Bogotá sobre la Estrategia IMG y los avances en reducción de pobreza durante el primer semestre de 2024

Carlos Fernando Galán Pachón

Alcalde Mayor de Bogotá

Secretaría Distrital de Planeación

Úrsula Ablanque Mejía

Secretaria Distrital de Planeación

Andrés Leonardo Acosta Hernández

Subsecretario de Información

Daniela Pérez Otavo

Directora de Registros Sociales

Pilar Montagut Castaño

Directora de Planeación del Desarrollo Social

Equipo técnico

Dirección de Planeación del Desarrollo Social

Andrés Fernando Velásquez Salgado

Carolina Alejandra Juvinao Arango

Base Maestra de Ingreso Mínimo Garantizado

José David Reyes Muñoz

Arturo Nicolás Diazgranados Delgado

Evelyn Yohana Tique Calderón

Contenido

- 1. Avances en reducción de la pobreza monetaria en Bogotá 4
- 2. Avances Estrategia Ingreso Mínimo Garantizado – Primer semestre 2024 8
 - 2.1. Base Maestra de la Estrategia Ingreso Mínimo Garantizado..... 9
 - Antecedentes y contexto 10
 - 2.1.1. Base Maestra para los ciclos 1 a 6 de 2024 12
 - 2.1.2. Población beneficiada con TMO de IMG: Ciclos 1 a 6 de 2024..... 17
 - 2.1.2.1. Hogares y personas beneficiados por localidad 18
 - 2.1.2.2. Hogares beneficiados por grupo Sisbén IV 23
 - 2.1.2.3. Tipología de los hogares beneficiados 25
 - 2.1.2.4. Titularidad por sexo..... 26
 - 2.1.2.5. Montos y volumen de transferencias monetarias ordinarias IMG: Ciclos 1 al 6 de 2024 27
- 3. Oferta complementaria..... 28
 - 3.1. Servicio de apoyos económicos para persona mayor..... 30
 - 3.2. Servicio social Parceros por Bogotá 31

1. Avances en reducción de la pobreza monetaria en Bogotá

La publicación de los datos de pobreza monetaria en Colombia se realiza anualmente. Su cálculo es responsabilidad del Departamento Administrativo Nacional de Estadística – DANE, como entidad encargada de la producción de información estadística oficial en el país. Con base en esta frecuencia de divulgación, las cifras a las que se hace referencia en este apartado del documento representan la información disponible más actualizada, correspondiente al año 2023.

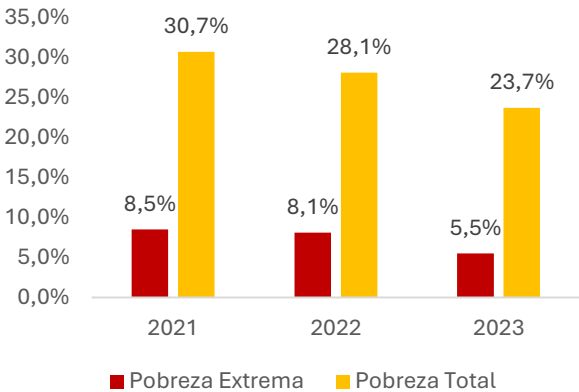
Durante ese periodo la incidencia de pobreza monetaria en Bogotá, es decir la proporción de personas que se encontraban en esa situación como porcentaje de la población total, fue del 23.7%. Esto significa que cerca de la cuarta parte de los habitantes de la ciudad tuvo ingresos inferiores a la línea de pobreza, cuyo valor fue de COP \$592.369 mensuales por persona. Para el caso de la pobreza monetaria extrema, se observó una incidencia de 5.5%, teniendo como referencia la línea de pobreza extrema para la ciudad, fijada en COP \$273.519 mensuales por persona.

Al realizar una comparación anual, los resultados anteriores reflejan una mejora significativa con respecto a los datos de 2022, pues la disminución alcanzó 4.4 puntos porcentuales (p.p.) para el caso de la pobreza total. Con este avance, 325.641 personas salieron de la pobreza en 2023. Por su parte, se observó una disminución de 2.6 p.p. en pobreza extrema, lo que se tradujo en que 200.961 personas salieron de esta condición en el mismo periodo.

La Figura 1 presenta las variaciones recientes en la incidencia de pobreza monetaria a partir de 2021. Este punto de corte obedece a la posibilidad de comparar las cifras como resultado de la implementación de actualizaciones metodológicas en la medición de pobreza monetaria por parte del DANE. De este comportamiento se resalta que 2023 fue el año con la mayor disminución del indicador y que, con respecto a 2021, la ciudad ha logrado

disminuir la pobreza en monetaria en 7 puntos porcentuales, al tiempo que ha consolidado el descenso de la pobreza extrema.

Figura 1. Pobreza monetaria observada Bogotá



Fuente: Cálculos SDP a partir de DANE, 2023.

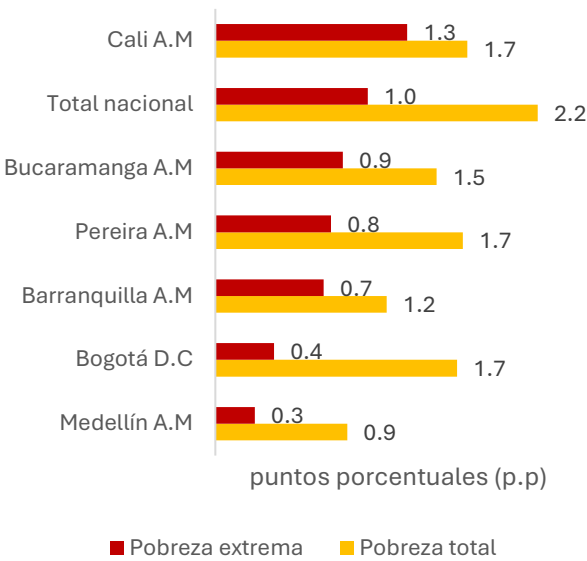
La situación de Bogotá también revela diferencias significativas con el resto del país ya que la incidencia de pobreza monetaria promedio nacional se situó en 33% para el indicador total y en 11.4% para pobreza extrema. Comparativamente, la pobreza extrema en Bogotá es menos de la mitad que la observada a nivel nacional, mientras que la pobreza total es inferior por 7 p.p. al total nacional. En el mismo sentido, al considerar las principales ciudades, Bogotá presenta una de las cifras más bajas, superada sólo por Cali (23.6%) y Medellín (22.6%) en términos de pobreza total. A su vez, en pobreza extrema, ciudades como Medellín (5.1%) y Pereira (5.0%) tienen incidencias menores. Además, es relevante destacar que Bogotá logró reducciones en la pobreza monetaria total y extrema que superaron los resultados nacionales y los de la mayoría de las principales ciudades, siendo Barranquilla la única excepción, con reducciones cercanas a 4 y 6 puntos porcentuales.

Por otro lado, la feminización de la pobreza es un fenómeno crítico que muestra la disparidad de género en la distribución de la pobreza, pues la deficiencia en el nivel de ingresos afecta en mayor medida a las mujeres. Este fenómeno es consecuencia de factores como la desigualdad en el acceso a recursos, la discriminación laboral y los trabajos de cuidado no remunerado que conducen a un mayor riesgo de caer o de permanecer en la pobreza. Además, factores adicionales como las dinámicas de género agravan las condiciones de vulnerabilidad de las mujeres, quienes a menudo se ven más afectadas por la falta de oportunidades económicas y sociales.

Para el caso de Bogotá, las cifras confirman este comportamiento, pues la pobreza total fue de 24.5% para las mujeres, en contraste con el 22.9% de los hombres. En cuanto a la pobreza extrema, el indicador fue de 5.7% para las mujeres, en comparación con el 5.3% de los hombres. De manera similar, al examinar la distribución de la pobreza desde una perspectiva de género, se evidencia que las mujeres representan el 54% del total de la población en esta condición en Bogotá.

De manera complementaria, es posible plantear la diferencia entre las incidencias de pobreza monetaria entre mujeres y hombres como una brecha de género. Partiendo de este indicador, Bogotá presenta una brecha de 1.7 p.p. en pobreza total y 0.4 p.p. en pobreza extrema, lo cual refleja la magnitud de la feminización de la pobreza en la ciudad. No obstante, en relación con los resultados nacionales y los de otras ciudades principales, se observa que Bogotá tiene brechas considerablemente menores. Por el contrario, ciudades como Cali, Bucaramanga y Pereira registran brechas más amplias, como la muestra la Figura 2. En el caso de la pobreza extrema, la brecha es particularmente profunda a nivel nacional, pues las mujeres registran una incidencia hasta 2,2 p.p. más alta que los hombres en este indicador.

Figura 2. Brecha en la incidencia de pobreza monetaria entre hombres y mujeres, ciudades principales



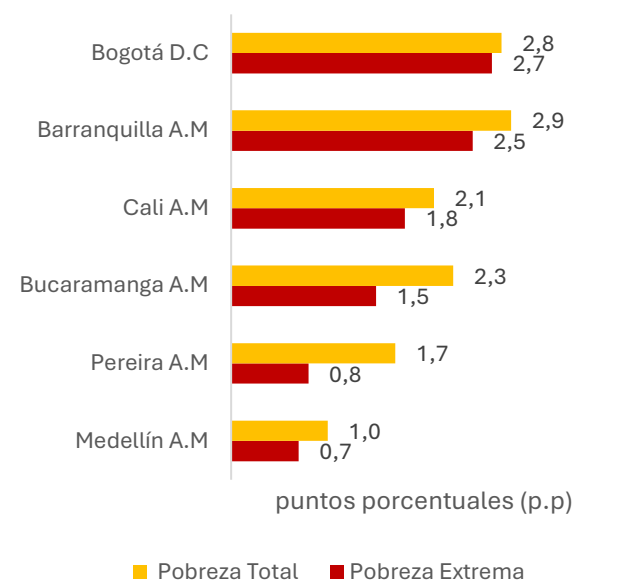
Fuente: Cálculos SDP a partir de DANE, 2023.

Un último factor relevante a la hora de analizar las cifras de pobreza es el efecto que generan las transferencias monetarias, tales como las del Distrito Capital a través de la Estrategia Ingreso Mínimo Garantizado en conjunto con las demás que realizan distintas entidades a nivel nacional. Así pues, al tener en cuenta las ayudas registradas por el Departamento de Prosperidad Social, algunas alcaldías y cruces con datos de la GEIH y la PILA, se encuentra que el efecto de estas transferencias monetarias o ayudas estatales a nivel nacional sobre la pobreza extrema fue de 4.7 p.p y sobre la pobreza total de 4.4 p.p. Estos impactos significan que sin estas transferencias la incidencia de pobreza monetaria nacional hubiera aumentado en esa magnitud.

Para el caso de Bogotá, el efecto de las transferencias sobre la pobreza monetaria fue de 2.7 p.p. para pobreza extrema y 2.8 p.p. para total. Es decir que, sin la existencia de dichas ayudas en la capital, el porcentaje de pobreza extrema se hubiera ubicado en 8.2% y el de total en 26.5%. En otras palabras, las ayudas

institucionales en Bogotá evitaron que cerca de 215 mil personas permanecieran en condición de pobreza extrema y 222 mil en condición de pobreza total. Ahora bien, al comparar los efectos de las ayudas institucionales en la reducción de la pobreza monetaria en Bogotá con los de otras ciudades principales, se observa que Bogotá presenta uno de los impactos más significativos. En el caso de la pobreza extrema, el efecto en la capital del país es el más elevado de ciudades principales, superando a otras como Barranquilla (2.5 p.p.), Cali (1.8 p.p.), y Medellín (0.7 p.p.). En términos de pobreza total, Bogotá es solo superada por Barranquilla, que muestra un efecto de 2.9 p.p. como lo ilustra la Figura 3.

Figura 3. Efecto de las transferencias monetarias en la reducción de pobreza, ciudades principales



Fuente: Cálculos SDP a partir de DANE, 2023.

Por último, es posible analizar estos efectos para determinar cómo se distribuyeron entre hombres y mujeres, lo que permite evidenciar en donde se registraron los mayores impactos de las ayudas institucionales. De esta manera, se

observa que en Bogotá la contribución de las transferencias monetarias fue ligeramente superior para las mujeres que para los hombres, tanto en pobreza total como en extrema. Pues, la contribución al efecto sobre la pobreza total fue de 1.5 p.p para las mujeres y 1.3 p.p para los hombres, resultando en una efecto total de 2.8 p.p. En términos generales, esta tendencia se repite a nivel nacional y en otras ciudades principales, donde el efecto de las ayudas ha resultado ser marginalmente mayor entre las mujeres. No obstante, esto no significa, como se mencionó anteriormente que la incidencia en pobreza monetaria de las mujeres sea menor que la de los hombres. Ver tabla 1 a continuación.

Tabla 1. Efecto de las transferencias monetarias en la reducción de pobreza por género, ciudades principales

Pobreza extrema	Puntos porcentuales de contribución		
	Hombre	Mujer	Total
Nacional	2.2	2.6	4.7
Bogotá	1.2	1.5	2.7
Barranquilla	1.2	1.3	2.5
Cali	0.7	1.1	1.8
Bucaramanga	0.7	0.8	1.5
Pereira	0.4	0.4	0.8
Medellín	0.3	0.3	0.7

Pobreza total	Puntos porcentuales de contribución		
	Hombre	Mujer	Total
Nacional	2.1	2.3	4.4
Barranquilla	1.3	1.6	2.9
Bogotá	1.3	1.5	2.8
Bucaramanga	1.1	1.2	2.3
Cali	0.9	1.1	2.1
Pereira	0.8	0.9	1.7
Medellín	0.5	0.6	1.0

Fuente: Cálculos SDP a partir de DANE, 2023.

2. Avances Estrategia Ingreso Mínimo Garantizado – Primer semestre 2024

2.1. Base Maestra de la Estrategia Ingreso Mínimo Garantizado

Antecedentes y contexto

Como respuesta a la coyuntura económica y social derivada del COVID-19, la Administración Distrital creó, en marzo de 2020, el Sistema Distrital Bogotá Solidaria (SDBS). En sus inicios, el SDBS tenía el objetivo de suministrar subsidios y ayudas de manera ordenada a la población, dando respuesta a la situación provocada por las medidas de contención decretadas en el marco de la pandemia.

A partir de su constitución, el SDBS se ha convertido en un mecanismo de redistribución y contingencia para la población pobre y vulnerable residente en el Distrito Capital. Su operación requirió de toda la arquitectura institucional distrital y de la articulación de los esfuerzos administrativos de los diferentes sectores de la administración. De esta manera, con el objetivo de que el SDBS se consolidara como una política de largo plazo, en el Acuerdo 761 del 11 de junio de 2020, mediante el cual se aprobó el Plan Distrital de Desarrollo 2020 – 2024 “Un Nuevo Contrato Social y Ambiental para la Bogotá del Siglo XXI”, se estableció, en su artículo 26, que el Sistema sería una política pública con vocación de permanencia.

Además, como parte de los compromisos de la Administración Distrital, el Plan Distrital de Desarrollo 2020-2024, dentro de los Propósitos y Logros de Ciudad al 2030, incluyó el Propósito 1 de hacer un nuevo contrato social con igualdad de oportunidades para la inclusión social, productiva y política. Dentro de las estrategias del Propósito 1 quedó explícito el logro: “Rediseñar el esquema de subsidios y contribuciones de Bogotá para garantizar un ingreso mínimo por hogar, que reduzca el peso de los factores que afectan la equidad del ingreso de los hogares”.

Adicionalmente, el artículo 24 del Plan Distrital de Desarrollo creó la estrategia integral del Ingreso Mínimo Garantizado (IMG) para Bogotá que, a través de un esquema que relaciona los

beneficios o subsidios con las cargas o contribuciones distritales vigentes, busca garantizar progresivamente un ingreso mínimo a los hogares residentes en Bogotá D.C. La implementación del SDBS, y en particular del canal de transferencias monetarias, se ha dado en dos grandes etapas.

La primera etapa, denominada “Renta Básica”, se ejecutó entre marzo de 2020 hasta enero de 2021 que buscaba atender a la población pobre y vulnerable, así como la población que, a pesar de no estar registrada en las categorías mencionadas en los instrumentos de focalización utilizados, solicitó ayuda por medio de los diferentes canales habilitados por la Administración Distrital. Esta etapa evolucionó en el marco de la consolidación del SDBS, la participación de los diferentes actores y la reactivación económica de la ciudad. De esta manera, el programa pasó de un enfoque de Renta Básica, a convertirse en la Estrategia Integral de Ingreso Mínimo Garantizado (IMG).

La segunda etapa inició en febrero de 2021 y ha implicado un proceso de transición en el cual la focalización se ha dirigido de manera explícita a población en condición de pobreza y pobreza extrema.

La atención se ha enmarcado en la constitución de un sistema integrado que acoge un mayor número de programas sociales que hacen parte de la oferta institucional del Distrito. Lo anterior, garantizando la confluencia de recursos para la reducción de la pobreza y un mejor uso de los recursos de la política social.

Como resultado de la Directiva 002 de 2021, por la cual se adoptaron los “Lineamientos de Política para el Presupuesto Anual” de la Alcaldesa Mayor de Bogotá y de acuerdo con la misionalidad y funciones asignadas a las Secretarías Distritales de Planeación y de Integración Social, se determinó que es necesario que se lleve a cabo un “Proceso de Transición” que permita reorganizar las actividades técnicas relacionadas con la Estrategia de Ingreso Mínimo Garantizado que

hasta el momento habían estado desarrollando la Secretaría Distrital de Hacienda, la Secretaría Distrital de Integración Social y la Secretaría Distrital de Planeación, teniendo en cuenta que las medidas temporales adoptadas por las Secretarías de Planeación y Hacienda ya cuentan con los mecanismos permanentes para el desarrollo de la operación en las entidades distritales competentes.

Considerando lo mencionado anteriormente, mediante el Decreto 482 de 2023 se buscó adoptar la estructura de la Estrategia de Ingreso Mínimo Garantizado, pasando las actividades desarrolladas de manera temporal por las Secretarías Distritales de Hacienda y Planeación, a las Secretarías Distritales de Planeación e Integración Social, como entidades competentes, de acuerdo con sus funciones.

De acuerdo con el Artículo 24 del CAPÍTULO VI: BASES DE DATOS del Decreto 482 de 2023, la Secretaría Distrital de Planeación estará encargada de administrar, actualizar y difundir la información de la Base Maestra de la Estrategia de Ingreso Mínimo Garantizado. Además, esta entidad se encargará de consolidar dicha Base Maestra para su operación e interoperabilidad con las demás bases de datos de las otras entidades distritales, incluyendo, entre otras, el Sistema de Identificación de Programas Sociales (SISBÉN).

La Base Maestra de la Estrategia de Ingreso Mínimo Garantizado tiene los siguientes objetivos:

1. Permite ordenar e identificar a la población para la selección y asignación de los beneficios representados en transferencias monetarias no condicionadas de la Estrategia de Ingreso Mínimo Garantizado.

2. Permite el cruce de información relevante para la toma de decisiones sobre los beneficiarios de programas de Oferta Sectorial de la estrategia.

3. Provee los insumos necesarios para realizar el seguimiento, monitoreo y evaluación de la estrategia.

Por otro lado, de acuerdo con el **CONPES 28 del 2023 “POLÍTICA PÚBLICA PARA LA SUPERACIÓN DE LA POBREZA EN BOGOTÁ 2023-2038”**, la Base Maestra y la actualización de sus registros destacan como herramienta fundamental para concretar los componentes de inclusión social e inclusión productiva de la Política, pues según lo planteado en este documento, lo que se busca es tener una base de datos actualizada con información sobre la población beneficiaria, y que dicha información sea estable, oportuna y de calidad para la toma de decisiones públicas. Contar con esta herramienta reducirá las asimetrías de información, facilitará la estandarización de instrumentos y proveerá datos confiables que nos ayuden a reducir los riesgos de corrupción y los errores de inclusión y exclusión.

Es importante señalar que según las disposiciones establecidas en el Decreto Distrital 113 de 2023 por el cual se modifica la Estructura Organizacional de La Secretaría Distrital de Integración Social, el artículo 26^a establece que las funciones de la Dirección de transferencias de la Secretaria Distrital de Integración Social, son:

Dirigir la implementación de las políticas, planes, programas, y proyectos en materia de Transferencias Monetarias condicionadas y no condicionadas que se adopten en La entidad.

Gestionar desde la Secretaría Distrital de Integración Social los recursos necesarios para el financiamiento de los pagos de transferencias monetarias condicionadas y no condicionadas y la de estrategia integral de Ingreso Mínimo garantizado.

Liderar la operación de la estrategia de Ingreso Mínimo Garantizado en la Secretaría Distrital de integración Social en lo relacionado con las transferencias monetarias condicionadas y no condicionadas, de acuerdo

con los lineamientos establecidos y las normas vigentes.

En este sentido, a partir de mayo 2023, la Secretaría Distrital de Integración Social asumió la elaboración de listados de dispersión.

De acuerdo con lo anterior y considerando la normatividad vigente, este documento da cuenta del avance en la implementación de IMG con corte al primer semestre 2024 y según la información registrada en la Base Maestra, desde las responsabilidades de la Secretaría Distrital de Planeación, que son la administración, consolidación y actualización de la Base Maestra (BM).

2.1.1. Base Maestra para los ciclos 1 a 6 de 2024

El alistamiento técnico para la operación del SDBS inició a principios de marzo de 2020 ante el inminente cierre de gran parte de las actividades económicas de la ciudad producto del aislamiento preventivo obligatorio. Como parte del alistamiento técnico, el Gobierno Nacional creó lo que se denominó la Base Maestra del SISBÉN, a través del Departamento Nacional de Planeación (DNP), la cual incorporaba registros de la actualización del Sistema de Identificación de Beneficiarios de Programas Sociales – SISBÉN en su versión IV (SISBÉN IV) y III (SISBÉN III).

En esta misma fase de alistamiento, se incluyó la creación de un Manual Operativo en el cual se definieron los roles de las entidades que hacían parte del SDBS. De esta manera, el Manual indicó que la SDP consolidaba la base maestra del SDBS para su operación e interoperabilidad con las demás bases de datos de las otras entidades. Así, la SDP asumió la responsabilidad de administrar la BM. Los demás aspectos asociados a los montos,

temporalidad, unidad de atención (hogar o persona), y las disposiciones en materia de focalización, fueron centralizadas en un Comité Coordinador constituido por los sectores de la administración distrital que contaban con intervención dentro de cada uno de los canales del SDBS.

En su origen, la BM basó su estructura en la conformación de los hogares registrados en SISBÉN, y consolidó diferentes fuentes de información que permitieron tener una aproximación a la información básica de identificación, contacto y condiciones Socioeconómicas inferidas mediante la clasificación de la respectiva versión del SISBÉN para la población registrada en la base de datos en la ciudad. De esta manera, la BM ha incluido variables provenientes de registros administrativos como la Base de Datos Única de Afiliados (BDUA), la Registraduría Nacional del Estado Civil (RNEC), el Censo de Población y Vivienda 2018, los teléfonos reportados por operadores de telecomunicaciones y datos financieros provenientes de los operadores con los que el SDBS generó convenios.

En el marco de la administración de la BM, la SDP empezó a generar mecanismos y protocolos para validar la información registrada. Para este propósito, se han realizado cruces de datos con diferentes fuentes de información, destacando la articulación con la Registraduría Nacional del estado civil - RNEC para comprobar la existencia y estado de la documentación de los ciudadanos (vigente, cancelada por muerte, doble titulación, minoría de edad, etc.).

Otra fuente de actualización en los inicios de la BM fue la plataforma web “Bogotá Cuidadora”, administrada por la Alta Consejería Distrital para las TIC. Esta plataforma fue utilizada como fuente para obtener datos de contacto actualizados de los potenciales beneficiados del SDBS durante el 2020 y 2021. Además, se han incorporado a la BM los números de cuenta bancaria de los operadores financieros con los

cuales la Secretaría Distrital de Hacienda (SDH) tiene convenio vigente al momento de realizar la dispersión de pagos, y se han implementado procedimientos para la actualización por demanda de los datos financieros y de contacto de los ciudadanos que realizan derechos de petición a la SDP.

Ahora bien, es importante resaltar que la BM ha operado siempre como una herramienta neutral en la identificación de los potenciales beneficiarios.

En ese sentido, la base ha venido consolidando información histórica de los hogares para fines de seguimiento a partir de diversas fuentes de información. La Tabla 2 presenta las fuentes de información de la BM en el marco de la Estrategia IMG para el primer semestre de 2024.

Tabla 2. Fuentes de información de la Base Maestra

Fuente	Descripción
Base Sisbén IV DNP	Fuente original de población potencialmente beneficiaria en términos de composición del hogar y características socioeconómicas. Se actualiza semestralmente, según las disposiciones del Comité Coordinador.
Beneficiarios de entidades del Distrito	Cruces de información para complementar o actualizar información de beneficiados efectivos de programas de transferencias distritales que pertenecen a IMG.
RNEC	Cruces de información para control de calidad de identificación de ciudadanos con información de la Registraduría Nacional del Estado Civil.
Beneficiados de programas nacionales	Cruces de información para complementar o actualizar información de beneficiados de programas de transferencias de la Nación.

Fuente: SDP

Como se detalla en la Tabla 2, la BM tiene como principal fuente de información la base Sisbén IV, además de otras fuentes tanto internas como externas que cumplen diferentes funciones, como la validación de información y la adición de datos financieros y de marcas de recepción de programas nacionales o distritales.

La actualización de la BM se lleva a cabo de dos maneras distintas. La primera se realiza con periodicidad semestral y durante esta fase se incluyen los nuevos hogares registrados en la base del Sisbén IV, así como la información de cambios en la estructura del hogar y condiciones de vida de los hogares ya registrados, adicionalmente de manera semestral, se actualizan los datos de ubicación de los hogares (localidades, UPL, manzanas), a través de la georreferenciación de coordenadas. Esta base permanece estable durante el primer semestre del año y permite hacer una caracterización de las personas y los hogares en términos de sus condiciones socioeconómicas.

La segunda actualización se realiza mensualmente, utilizando información

proveniente de las otras fuentes para complementar los datos de los hogares existentes. Esto incluye la información proporcionada por las diferentes entidades que administran los programas que forman parte de la estrategia IMG, así como la información del estado de bancarización de las personas registradas en la Base Maestra que remiten los operadores financieros. Además, se incorpora la información de solicitudes de actualización de datos financieros y de contacto remitidos por los ciudadanos a través de derechos de petición.

En términos generales, la BM que se utilizó en el primer semestre de 2024 contaba con 1.367.441 hogares, de los cuales el 6,1% pertenecía al grupo A del Sisbén IV, el 27,2% de los hogares pertenecía al grupo B, al grupo C el 46,6% y 20,1% al grupo D.

A continuación, se presenta una caracterización de las personas y los hogares que hacen parte de la BM que fue utilizada en los ciclos del primer semestre de 2024. Esta base se originó con corte del Sisbén del 18 de noviembre de 2023.

Tabla 3. Hogares en la Base Maestra según grupo Sisbén IV

Grupo Sisbén IV	Frecuencia	Porcentaje
Sisbén IV - A	83.122	6,1%
Sisbén IV - B	371.348	27,2%
Sisbén IV - C	637.879	46,6%
Sisbén IV - D	275.092	20,1%
Total	1.367.441	100,0%

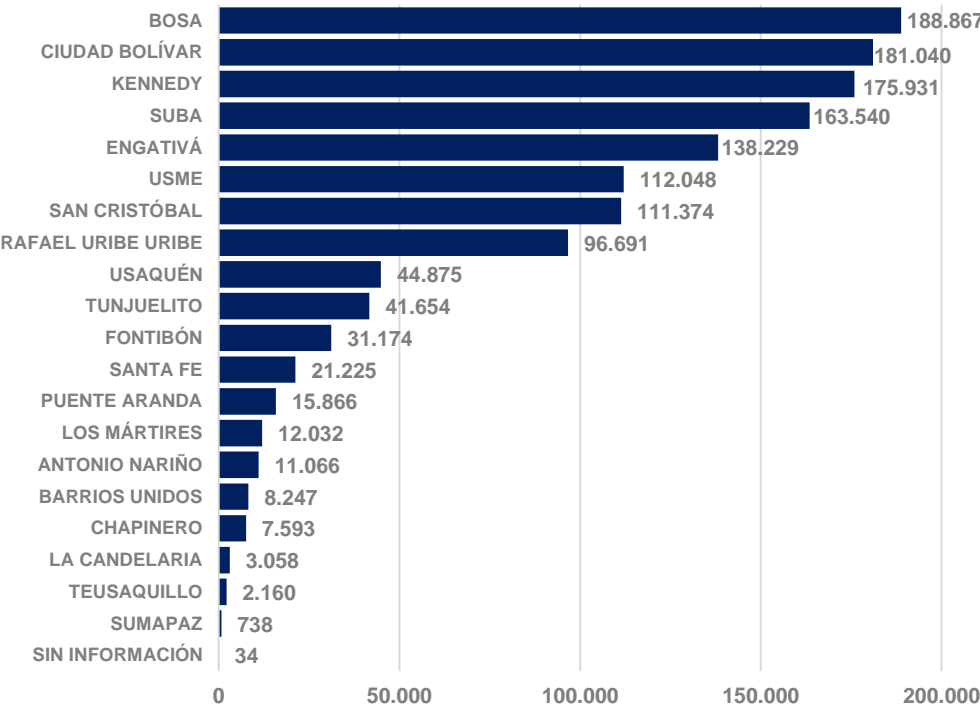
Fuente: **SDP**

Notas: Los cálculos fueron realizados con la información consolidada en la Base Maestra con fecha 12 de noviembre 2024. Las cifras representan únicamente a los hogares en BM que tienen Sisbén IV.

En términos de la ubicación de los hogares que hacen parte de la BM, la Figura 4 muestra la distribución de estos a lo largo de las 20 localidades de Bogotá.

En este sentido, se observa que Bosa, Ciudad Bolívar, Kennedy y Suba destacan como las localidades con mayor cantidad de hogares registrados en Sisbén IV.

Figura 4. Hogares en la Base Maestra por localidad



Fuente: SDP. Notas: Los cálculos fueron realizados con la información consolidada en la Base Maestra con fecha 12 de noviembre 2024. Las cifras representan únicamente a los hogares en BM que tienen Sisbén IV.

A nivel de personas, para el primer semestre de 2024 la BM estaba conformada por 3.594.638 personas, las cuales tienen una distribución a nivel de grupo Sisbén IV similar a la de los hogares, pues es el grupo C, con el 43,9% el que

acumula la mayor proporción, seguido por el grupo B con 33,1%; en tercer lugar, se encuentra el grupo D con 14,0% y finalmente, el grupo Sisbén con menos personas en la BM es el A con el 9,0%.

Tabla 4. Personas en Base Maestra por grupo Sisbén IV.

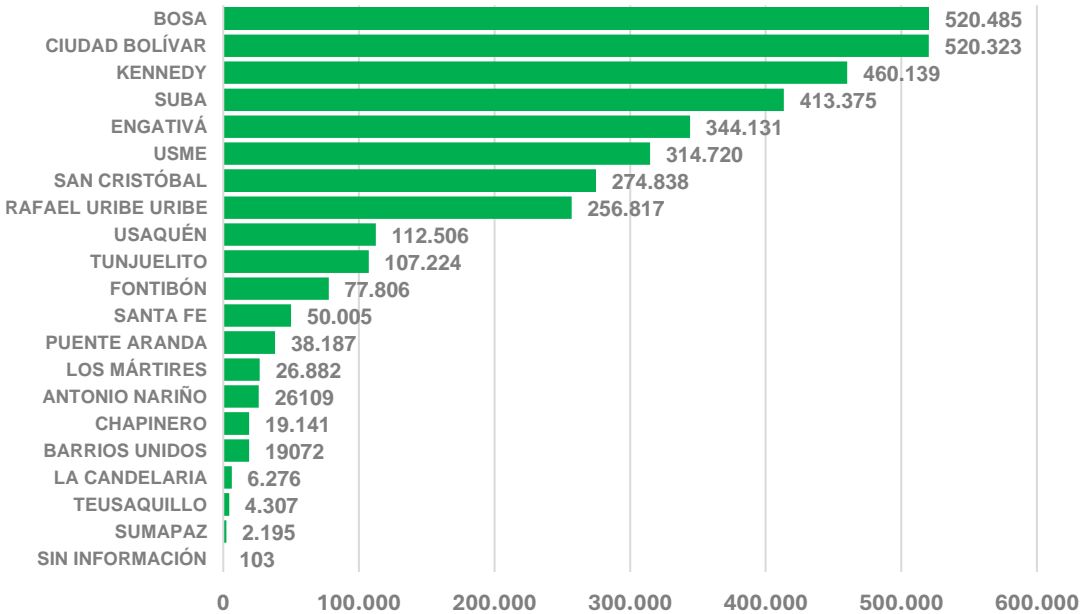
Grupo Sisbén IV	Frecuencia	Porcentaje
Sisbén IV - A	324.987	9,0%
Sisbén IV - B	1.188.311	33,1%
Sisbén IV - C	1.578.312	43,9%
Sisbén IV - D	503.028	14,0%
Total	3.594.638	100%

Fuente: SDP. Notas: Los cálculos fueron realizados con la información consolidada en la Base Maestra con fecha 12 de noviembre 2024. Para el presente análisis, se toma el número de registros igual al número de personas.

La Figura 5 permite observar la ubicación de las personas que hacen parte de la BM de acuerdo con su localidad de residencia. Nuevamente,

Bosa, Ciudad Bolívar, Kennedy y Suba destacan como las localidades con mayor cantidad de personas registradas en la base.

Figura 5. Personas en la Base Maestra según localidad



Fuente: SDP. Notas: Los cálculos fueron realizados con la información consolidada en la Base Maestra con fecha 12 de noviembre 2024. Para el presente análisis, se toma el número de registros igual al número de personas.

2.1.2. Población beneficiada con TMO de IMG: Ciclos 1 a 6 de 2024

En esta sección, se presentan las características de la población que ha sido beneficiada con transferencias monetarias ordinarias (TMO) no condicionadas durante los seis ciclos realizados entre enero y junio de 2024. Es importante resaltar que la BM opera como una herramienta neutral en la identificación de los potenciales beneficiarios y que esta se actualiza con la información de Sisbén IV cada 6 meses. Por lo tanto, durante el primer semestre de 2024 la estructura de la BM permaneció constante en términos de la composición y la clasificación de los hogares en el Sisbén IV. Las variaciones entre ciclos se dan en el número de hogares y personas beneficiados por IMG, es decir cuyas transferencias se hicieron efectivas.

Dado lo anterior, y considerando que las funciones de SDP están relacionadas con la administración de información, en esta sección se presentarán datos a nivel de ciclo, teniendo como universo de análisis los hogares y personas que recibieron transferencias. En la sección 3 se presentarán estadísticas descriptivas sobre el número y el monto económico de las transferencias monetarias realizadas.

En la Tabla 5 se observa el número de hogares beneficiados para cada ciclo durante del primer semestre de 2024:

Tabla 5. Hogares beneficiados con TMO por ciclo

Ciclo	Número de hogares beneficiados
Ciclo 1 (enero)	287.911
Ciclo 2 (febrero)	292.986
Ciclo 3 (marzo)	301.200
Ciclo 4 (abril)	295.959
Ciclo 5 (mayo)	295.144
Ciclo 6 (junio)	295.710
Total	307.155

Fuente. SDP. Notas: Los cálculos fueron realizados con la información consolidada en la Base Maestra del SDBS con fecha 12 de noviembre 2024. Las cifras están sujetas a cambios en función de los rechazos de las transferencias monetarias reportados por los operadores financieros. Los cálculos reflejan únicamente a hogares beneficiados de transferencias monetarias ordinarias. Los hogares no se suman entre ciclos para calcular el total de hogares beneficiados, debido a que al hacerlo se pueden estar contando más de una vez.

Las transferencias monetarias ordinarias se giran a un solo titular, pero la unidad beneficiada es el hogar completo. En total, durante el primer semestre de 2024 se beneficiaron 307.155 hogares únicos, es decir que estos recibieron al menos una transferencia durante los 6 meses.

Así, para el periodo de este informe, la BM tenía

3.594.638 personas de las cuales 993.595 se beneficiaron con al menos una transferencia monetaria no condicionada. El detalle del número de personas beneficiadas por cada ciclo según sexo, para los hogares que recibieron transferencias monetarias se muestra a continuación en la Tabla 6.

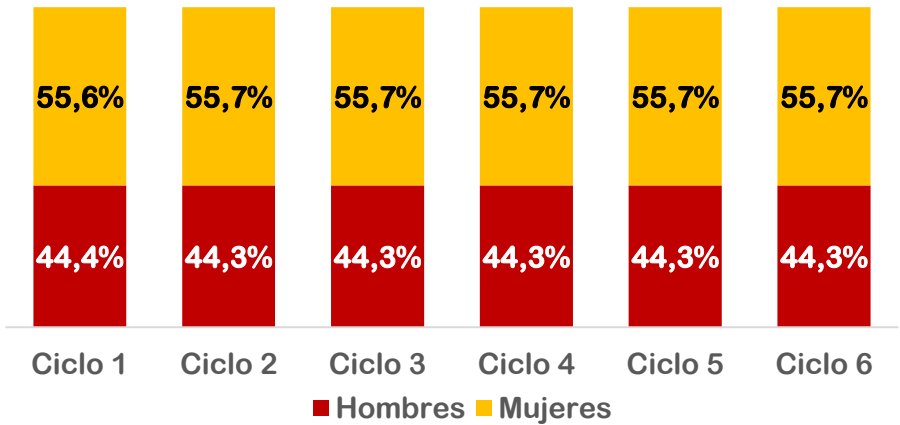
Tabla 6. Personas beneficiadas por ciclo según sexo.

Ciclo	Hombres	Mujeres	Total
Ciclo 1 (enero)	418.059	524.081	942.140
Ciclo 2 (febrero)	425.108	533.447	958.555
Ciclo 3 (marzo)	432.032	543.315	975.347
Ciclo 4 (abril)	429.076	538.863	967.939
Ciclo 5 (mayo)	428.170	537.709	965.879
Ciclo 6 (junio)	429.298	538.926	968.224
Total	439.913	553.682	993.595

Fuente: SDP. Notas: Los cálculos fueron realizados con la información consolidada en la Base Maestra del SDBS con fecha 12 de noviembre 2024. Las cifras están sujetas a cambios en función de los rechazos de las transferencias monetarias reportados por los operadores financieros. Los cálculos reflejan únicamente a hogares beneficiados de transferencias monetarias ordinarias. Las personas no se suman entre ciclos para calcular el total de personas beneficiadas, debido a que al hacerlo se pueden estar contando más de una vez.

En la Figura 6, se puede observar que la participación de las mujeres beneficiadas en todos los ciclos es mayor que la de los hombres, en promedio, en cada ciclo las mujeres representaron el 55,7% de las personas beneficiadas, lo cual contribuye a la reducción de la feminización de la pobreza.

Figura 6. Participación por sexo de personas beneficiadas en IMG: Ciclos 1 al 6 de 2024.



Fuente: SDP. Notas: Los cálculos fueron realizados con la información consolidada en la Base Maestra del SDBS con fecha 12 de noviembre de 2024. Las cifras están sujetas a cambios en función de los rechazos de las transferencias monetarias. Las personas no se suman entre ciclos para calcular el total de personas beneficiadas, debido a que al hacerlo se pueden estar contando más de una vez.

2.1.2.1. Hogares y personas beneficiados por localidad

La distribución de las transferencias monetarias según las localidades de la ciudad ha sido consistente entre ciclos. En las Tablas 7 y 8, se observa que las tres localidades con mayor concentración promedio de beneficiados corresponden a Ciudad Bolívar, Bosa y Kennedy. Adicionalmente, los Mapas 1 y 2 muestran que las transferencias monetarias están concentradas en aquellas zonas con mayor incidencia de pobreza y vulnerabilidad en Bogotá.

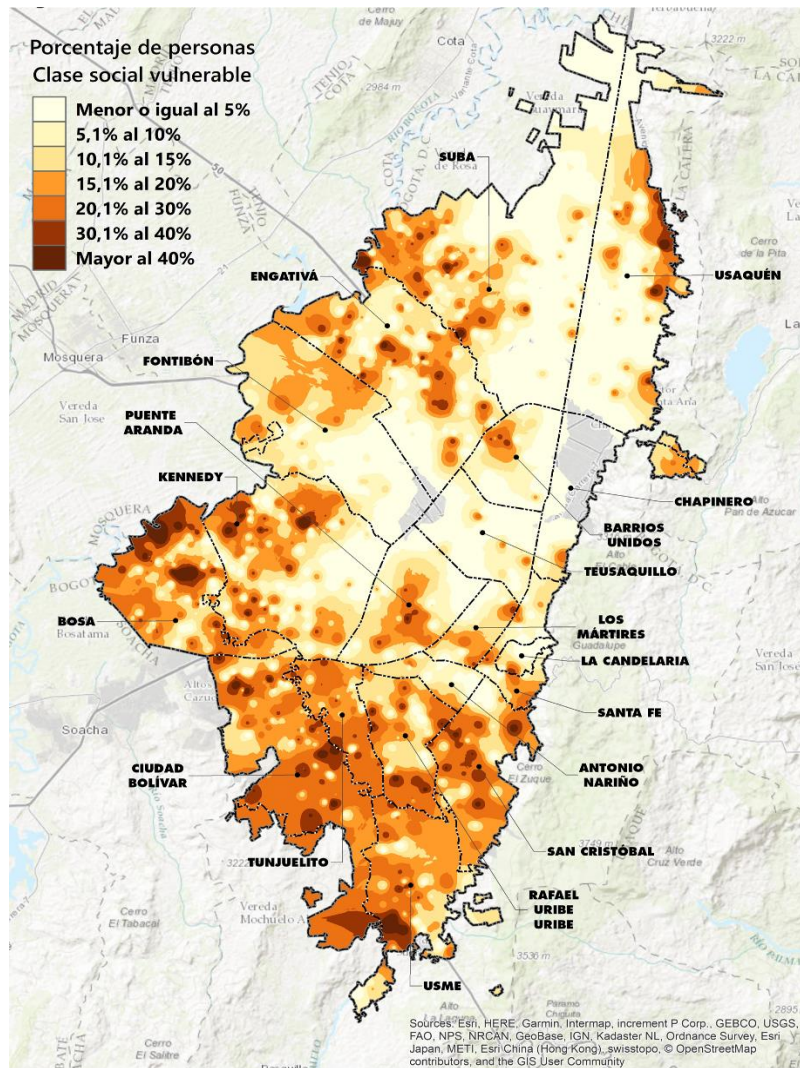
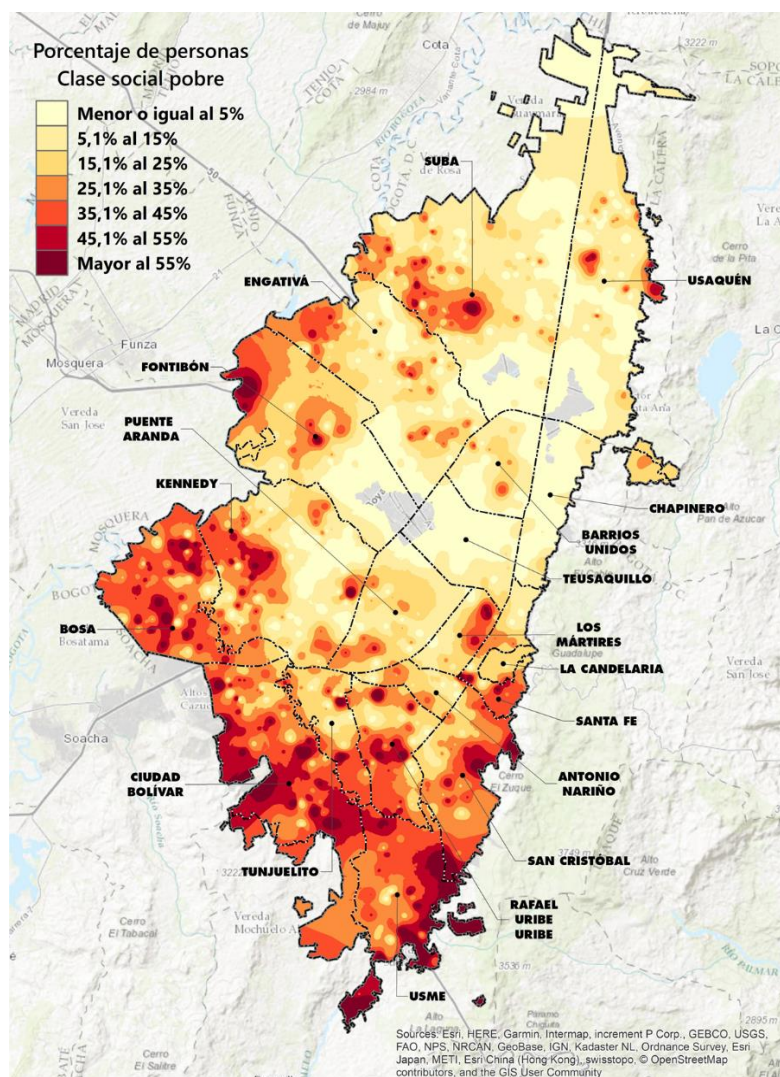
Tabla 7. Hogares beneficiados por localidad y por ciclo

Localidad	Ciclo 1 (Enero)	Ciclo 2 (Febrero)	Ciclo 3 (Marzo)	Ciclo 4 (Abril)	Ciclo 5 (Mayo)	Ciclo 6 (Junio)	Total
Antonio Nariño	1.890	1.940	2.032	1.949	1.951	1.954	2.082
Barrios Unidos	1.667	1.722	1.830	1.742	1.744	1.744	1.877
Bosa	41.439	41.942	42.775	42.207	42.186	42.333	43.467
Chapinero	1.535	1.581	1.652	1.595	1.596	1.592	1.699
Ciudad Bolívar	46.364	47.523	48.596	47.943	47.897	47.962	49.472
Engativá	21.506	22.046	22.636	22.240	22.288	22.283	23.119
Fontibón	6.523	6.691	6.859	6.738	6.710	6.722	7.031
Kennedy	34.669	34.588	35.444	35.658	34.925	34.988	36.192
La Candelaria	574	592	653	596	602	602	672
Los Mártires	2.427	2.497	2.625	2.541	2.553	2.544	2.737
Puente Aranda	3.264	3.331	3.471	3.387	3.388	3.375	3.581
Rafael Uribe Uribe	20.410	20.706	21.452	20.841	20.833	20.867	21.879
San Cristóbal	22.909	23.399	24.341	23.527	23.511	23.551	24.788
Santa Fe	5.487	5.639	5.964	5.677	5.662	5.673	6.112
Suba	31.774	32.504	33.257	32.693	32.711	32.804	33.896
Sumapaz	195	199	236	204	204	202	245
Teusaquillo	325	341	362	342	339	343	370
Tunjuelito	8.019	8.139	8.505	8.223	8.225	8.238	8.686
Usaquén	9.605	9.836	10.069	9.894	9.892	9.914	10.274
Usme	27.313	27.753	28.424	27.945	27.910	28.002	28.959
Sin Información	16	17	17	17	17	17	17
Total	287.911	292.986	301.200	295.959	295.144	295.710	307.155

Fuente: SDP.

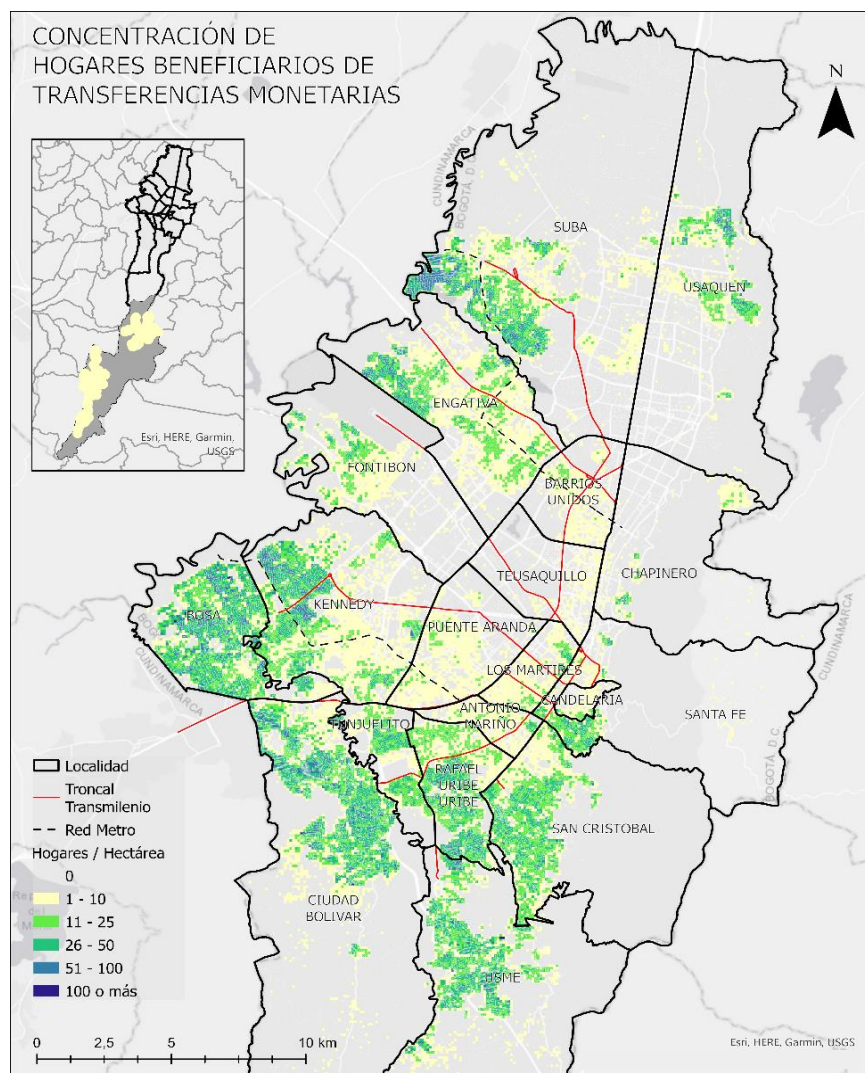
Notas: Los cálculos fueron realizados con la información consolidada en la Base Maestra del SDBS con fecha 12 de noviembre 2024. Las cifras están sujetas a cambios en función de los rechazos de las transferencias monetarias reportados por los operadores financieros. Las personas no se suman entre ciclos para calcular el total de personas beneficiadas, debido a que al hacerlo se pueden estar contando más de una vez.

Mapa 1. Pobreza monetaria en Bogotá: Tendencia espacial.



Fuente: DANE.

Mapa 2. Concentración de hogares beneficiados con transferencias monetarias IMG - Ciclos 1 al 6 de 2024



Fuente: SDP. Notas: Los cálculos fueron realizados con la información consolidada en la Base Maestra del SDBS con fecha 12 de noviembre de 2024. Las cifras están sujetas a cambios en función de los rechazos de las transferencias monetarias reportados por los operadores financieros. Los cálculos reflejan únicamente a hogares beneficiados de transferencias monetarias ordinarias.

Tabla 8. Personas beneficiadas por localidad y por ciclo

Localidad	Ciclo 1 (Enero)	Ciclo 2 (Febrero)	Ciclo 3 (Marzo)	Ciclo 4 (Abril)	Ciclo 5 (Mayo)	Ciclo 6 (Junio)	Total
Antonio Nariño	5.906	6.046	6.220	6.079	6.100	6.120	6.385
Barrios Unidos	5.121	5.306	5.515	5.373	5.371	5.368	5.655
Bosa	138.464	140.122	141.910	141.059	140.993	141.502	144.101
Chapinero	4.839	4.999	5.134	5.059	5.042	5.039	5.284
Ciudad Bolívar	157.589	161.204	163.373	162.597	162.446	162.665	166.081
Engativá	68.308	69.881	71.176	70.541	70.690	70.768	72.597
Fontibón	20.506	21.038	21.331	21.207	21.111	21.152	21.850
Kennedy	112.251	112.783	114.709	115.482	113.917	114.203	117.030
La Candelaria	1.678	1.727	1.837	1.736	1.757	1.764	1.891
Mártires	7.496	7.719	7.978	7.874	7.914	7.882	8.320
Puente Aranda	10.068	10.264	10.553	10.438	10.426	10.409	10.865
Rafael Uribe Uribe	67.756	68.681	70.305	69.173	69.145	69.293	71.670
San Cristóbal	72.233	73.680	75.339	74.105	74.026	74.163	76.638
Santa Fe	17.064	17.505	18.115	17.653	17.612	17.672	18.533
Suba	102.023	104.180	105.659	104.930	104.904	105.303	107.632
Sumapaz	740	755	845	779	769	763	882
Teusaquillo	899	947	991	951	946	954	1.008
Tunjuelito	25.929	26.344	27.089	26.627	26.623	26.665	27.629
Usaquén	30.726	31.430	31.928	31.654	31.630	31.715	32.510
Usme	92.492	93.889	95.285	94.567	94.402	94.769	96.979
Sin Información	52	55	55	55	55	55	55
Total	942.140	958.555	975.347	967.939	965.879	968.224	993.595

Fuente: SDP.

Notas: Los cálculos fueron realizados con la información consolidada en la Base Maestra del SDBS con fecha 12 de noviembre 2024. Las cifras están sujetas a cambios en función de los rechazos de las transferencias monetarias reportados por los operadores financieros. Las personas no se suman entre ciclos para calcular el total de personas beneficiadas, debido a que al hacerlo se pueden estar contando más de una vez.

2.1.2.2. Hogares beneficiados por grupo Sisbén IV

En la Tabla 9 se presenta la clasificación de los hogares beneficiados según Sisbén IV para cada uno de los ciclos del primer semestre 2024.

Tabla 9. Hogares beneficiados por ciclo y grupo Sisbén IV.

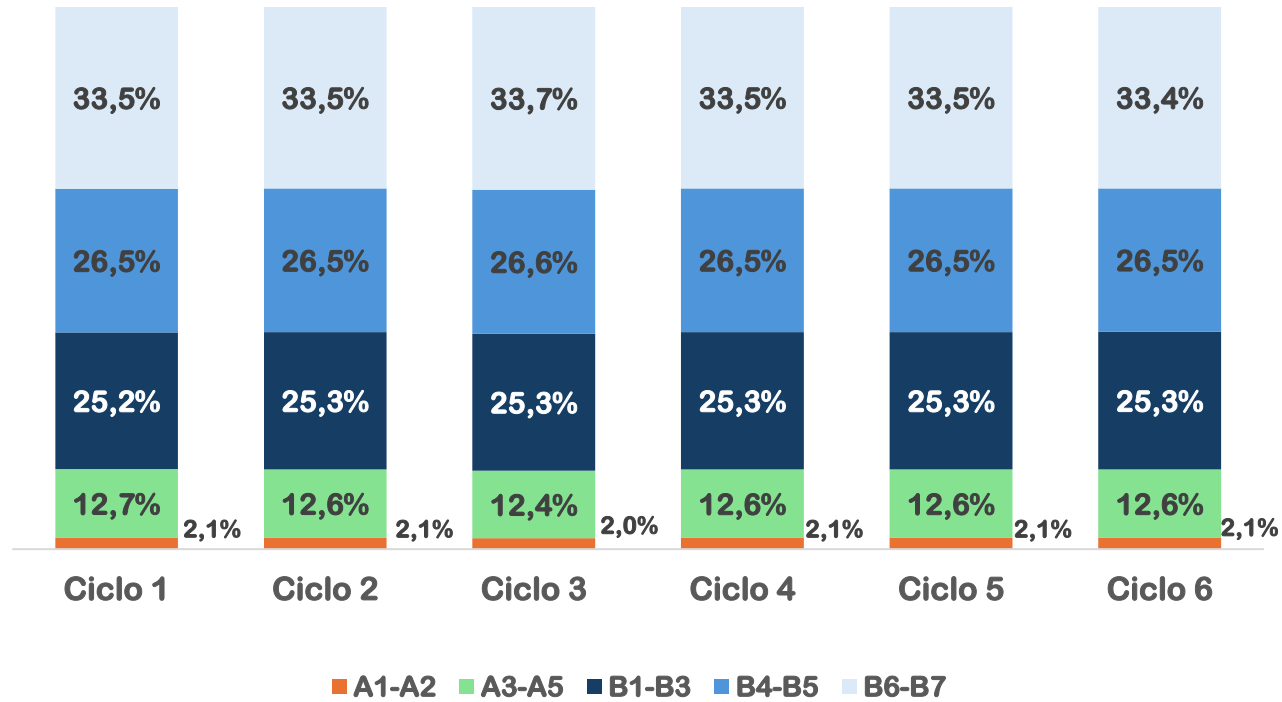
Grupo Sisbén	Ciclo 1 (Enero)	Ciclo 2 (Febrero)	Ciclo 3 (Marzo)	Ciclo 4 (Abril)	Ciclo 5 (Mayo)	Ciclo 6 (Junio)	Total
A1-A2	6.028	6.097	6.080	6.121	6.105	6.124	6.193
A3-A5	36.443	37.057	37.456	37.387	37.300	37.407	38.176
B1-B3	72.593	74.108	76.104	74.989	74.770	74.957	77.751
B4-B5	76.260	77.565	80.022	78.371	78.174	78.310	81.638
B6-B7	96.587	98.159	101.538	99.091	98.795	98.912	103.397
Total	287.911	292.986	301.200	295.959	295.144	295.710	307.155

Fuente: SDP.

Notas: Los cálculos fueron realizados con la información consolidada en la Base Maestra del SDBS con fecha 12 de noviembre de 2024. Las cifras están sujetas a cambios en función de los rechazos de las transferencias monetarias reportados por los operadores financieros. Los cálculos reflejan únicamente los hogares beneficiados con transferencias monetarias ordinarias. Los hogares no se suman entre ciclos para calcular el total debido a que al hacerlo se pueden estar contando más de una vez.

Respecto a la concentración de hogares por grupo de Sisbén IV, la Tabla 9 evidencia que la agrupación B6-B7 ha concentrado en promedio el 33,5% de los beneficiarios. Como se puede observar, el número de beneficiados de la estrategia Ingreso Mínimo Garantizado se mantuvo en los ciclos reportados en niveles superiores a 287 mil hogares e, incluso, a partir del ciclo 2 esta cifra aumentó hasta superar los 307 mil hogares al cierre del semestre.

Figura 7. Hogares beneficiados según grupo Sisbén y ciclo



Fuente: SDP.

Notas: Los cálculos fueron realizados con la información consolidada en la Base Maestra del SDBS con fecha 12 de noviembre de 2024. Las cifras están sujetas a cambios en función de los rechazos de las transferencias monetarias reportados por los operadores financieros. Los cálculos reflejan únicamente a hogares beneficiados de transferencias monetarias ordinarias. Los hogares no se suman entre ciclos para calcular el total de hogares beneficiados, debido a que al hacerlo se pueden estar contando más de una vez.

2.1.2.3. Tipología de los hogares beneficiados

La Base Maestra permite identificar y caracterizar a la población según los criterios de vulnerabilidad definidos por el Comité Coordinador. En este sentido, en la Tabla 9 se evidencia que, para los 6 ciclos del primer semestre de 2024, las transferencias fueron destinadas en mayor medida a hogares con miembros menores de 18 años (niños, niñas y adolescentes), seguido por aquellos hogares con jefatura femenina. Es importante señalar que la suma del total de las tipologías no es igual al total de hogares únicos beneficiados, dado que existen hogares que pueden estar en diferentes tipologías a la vez.

Tabla 10. Hogares según tipología y ciclo

Ciclo	Hogares con menores de 18 años	Hogares con Jefatura Femenina	Hogares con Adultos Mayores	Hogares con personas con discapacidad	Hogares con Víctimas del conflicto
Ciclo 1 (enero)	193.078	180.828	51.280	45.041	37.431
Ciclo 2 (febrero)	196.331	184.061	52.361	45.986	37.876
Ciclo 3 (marzo)	197.164	189.278	59.359	49.186	38.603
Ciclo 4 (abril)	198.135	186.016	53.114	46.589	38.283
Ciclo 5 (mayo)	197.970	185.597	52.463	46.261	38.158
Ciclo 6 (junio)	198.510	185.909	52.386	46.261	38.279
Total	200.785	193.163	60.881	50.317	39.379

Fuente: SDP.

Notas: Los cálculos fueron realizados con la información consolidada en la Base Maestra del SDBS con fecha 12 de noviembre de 2024. Las cifras están sujetas a cambios en función de los rechazos de las transferencias monetarias reportados por los operadores financieros. Los cálculos reflejan únicamente a hogares beneficiados de transferencias monetarias ordinarias. Los hogares no se suman entre ciclos para calcular el total de hogares beneficiados, debido a que al hacerlo se pueden estar contando más de una vez. Adicionalmente, la suma del total de las tipologías no es igual al total de hogares únicos beneficiados, dado que existen hogares que pueden estar en diferentes tipologías a la vez.

2.1.2.4. Titularidad por sexo

Finalmente, dado que las mujeres representan el mayor porcentaje de jefatura de los hogares y que, además, sobre ellas recae una mayor incidencia de pobreza, como se mostró previamente, la Estrategia IMG ha definido la priorización de las mujeres en el proceso de asignación de las transferencias. De este modo, se garantiza la aplicación de un mecanismo que, mediante la canalización de los recursos hacia las mujeres, contribuya a reducir la feminización de la pobreza e incentive su autonomía financiera. Como resultado de esta regla de operación, la tabla 11 ilustra los valores absolutos que reflejan que el porcentaje de mujeres que reciben la transferencia para sus hogares alcanza el 85% para el total de la ciudad.

Tabla 11. Titulares únicos con al menos una TMO efectiva en el primer semestre de 2024, por sexo y localidad

Localidad	Hombre	Mujer	Total
ANTONIO NARIÑO	343	1.773	2.116
BARRIOS UNIDOS	326	1.596	1.922
BOSA	5.687	38.345	44.032
CHAPINERO	306	1.415	1.721
CIUDAD BOLIVAR	6.541	43.555	50.096
ENGATIVA	3.638	19.840	23.478
FONTIBON	1.040	6.100	7.140
KENNEDY	5.136	31.573	36.709
LA CANDELARIA	144	536	680
LOS MARTIRES	476	2.294	2.770
PUENTE ARANDA	568	3.079	3.647
RAFAEL URIBE URIBE	3.138	19.050	22.188
SAN CRISTOBAL	3.786	21.285	25.071
SANTA FE	1.113	5.080	6.193
SUBA	5.069	29.258	34.327
SUMAPAZ	48	199	247
TEUSAQUILLO	86	290	376
TUNJUELITO	1.301	7.497	8.798
USAQUEN	1.684	8.742	10.426
USME	3.906	25.418	29.324
SIN INFORMACION	1	16	17
Total	44.337	266.941	311.278

Fuente: SDP. Nota: Los cálculos fueron realizados con la información consolidada en la Base Maestra del SDBS con fecha 12 de noviembre 2024. Las cifras están sujetas a cambios en función de los rechazos de las transferencias monetarias reportados por los operadores financieros. Estas cifras reflejan las personas únicas que recibieron como titulares de al menos una Transferencia Monetaria Ordinaria efectiva.

2.1.2.5. Montos y volumen de transferencias monetarias ordinarias IMG: Ciclos 1 al 6 de 2024

Los montos de la Estrategia IMG durante el primer semestre de 2024 fueron calculados siguiendo los 3 principios rectores que se presentan a continuación:

1. Progresividad: Los hogares más pobres requieren montos más altos.
2. Sensibilidad demográfica: Los montos por hogar son calculados de acuerdo con el número de personas que lo integran siguiendo un multiplicador hasta un máximo de 5 integrantes.
3. Complementariedad: El monto de las TMO se calcula teniendo en cuenta las posibles transferencias adicionales que puedan confluir en el hogar.

A partir de lo anterior, durante el primer semestre de 2024 se realizaron transferencias monetarias por más de 349.000 millones de pesos, dirigidas a los hogares clasificados en los grupos A y B del Sisbén IV. De este modo, la estrategia atiende a aquellas familias que están clasificadas como pobres mediante los criterios establecidos a nivel nacional para el Sisbén. La tabla 11 presenta las estadísticas descriptivas principales respecto a los montos entregados a los hogares.

Tabla 12. Estadísticas descriptivas de las TMO

Grupo Sisbén	Monto total Semestre 1 2024	Número de transferencias	Monto promedio por hogar	Monto mínimo por hogar	Monto máximo por hogar	Mediana
1. A1-A2	\$ 21.556.307.022	36.555	\$ 589.695	\$ 60.000	\$ 860.000	\$ 516.000
2. A3-A5	\$ 78.329.108.120	223.050	\$ 351.173	\$ 60.000	\$ 642.000	\$ 348.000
3. B1-B3	\$ 90.159.896.580	447.521	\$ 201.465	\$ 60.000	\$ 422.000	\$ 216.000
4. B4-B5	\$ 72.260.192.861	468.702	\$ 154.171	\$ 60.000	\$ 362.000	\$ 180.000
5. B6-B7	\$ 86.941.207.160	593.082	\$ 146.592	\$ 60.000	\$ 362.000	\$ 180.000
Total	\$ 349.246.711.743	1.768.910	\$ 197.436	\$ 60.000	\$ 1.480.000	\$ 180.000

Fuente: SDP.

Notas: Los cálculos fueron realizados con la información consolidada en la Base Maestra del SDBS con fecha 12 de noviembre de 2024. Las cifras están sujetas a cambios en función de los rechazos de las transferencias monetarias reportados por los operadores financieros. Los cálculos reflejan únicamente a hogares beneficiados de transferencias monetarias ordinarias. En algunos ciclos, hogares recibieron dos transferencias complementarias, sin embargo, para el presente análisis, se consideran como una sola

3.Oferta complementaria

Las transferencias monetarias ordinarias constituyen el eje central de las atenciones de IMG. No obstante, la estrategia está compuesta, adicionalmente, por ayudas provenientes de programas complementarios, conocidos como oferta sectorial. Como se verá más adelante, durante el primer semestre de 2024 la oferta integrada en la Estrategia de IMG que complementó las transferencias ordinarias estuvo constituida por el Servicio de Apoyos Económicos para Personas Mayores y por las transferencias dirigidas a jóvenes de programa Social Parceros por Bogotá, ambos de la Secretaría Distrital de Integración Social. Adicionalmente, la estrategia incorpora el principio de complementariedad y con el propósito de maximizar la cobertura sobre hogares no atendidos de los grupos A y B del SISBEN, ha implementado la exclusión de hogares que son beneficiarios de transferencias monetarias que realiza la Nación. Con base en esta estructura, la tabla 13 presenta el detalle de hogares beneficiarios por fuente de las transferencias, a partir de información recopilada y enviada a la SDP por parte de la SDIS. La categoría distrito hace referencia a aquellos que han sido beneficiarios de TMO y/o de transferencias sectoriales.

Tabla 13. Hogares beneficiarios de transferencias por fuente y localidad: primer semestre de 2024

Total Hogares				
Localidad	Solo Distrito	Solo Nación	Distrito y Nación	Total
ANTONIO NARIÑO	2.698	415	389	3.502
BARRIOS UNIDOS	2.580	372	333	3.285
BOSA	49.883	12.373	6.588	68.844
CHAPINERO	2.251	398	242	2.891
CIUDAD BOLIVAR	56.016	16.526	7.985	80.527
ENGATIVA	26.895	4.568	3.258	34.721
FONTIBON	8.387	1.306	1.040	10.733
KENNEDY	41.811	9.830	4.678	56.319
LA CANDELARIA	1.111	101	182	1.394
LOS MARTIRES	3.944	547	466	4.957
PUENTE ARANDA	4.639	650	796	6.085
RAFAEL URIBE URIBE	27.482	5.864	4.523	37.869
SAN CRISTOBAL	30.193	6.962	5.407	42.562
SANTA FE	8.365	1.378	1.339	11.082
SUBA	39.185	8.056	3.253	50.494
SUMAPAZ	424	27	16	467
TEUSAQUILLO	576	59	47	682
TUNJUELITO	10.640	2.093	1.404	14.137
USAQUEN	12.020	2.413	1.307	15.740
USME	33.581	9.077	5.816	48.474
SIN INFORMACION	18	2	2	22
Total semestre	362.699	83.017	49.071	494.787

Fuente: SDIS.

Por su parte, la tabla 14 presenta el total de transferencias por ciclo y fuente, según la información recopilada y reportada a la SDP por la SDIS. Cabe resaltar que las transferencias del distrito representan el 72% del total.

Tabla 14. Número de transferencias por fuente y ciclo: primer semestre de 2024

Total Transferencias				
Localidad	Solo Distrito	Solo Nación	Distrito y Nación	Total
Ciclo 1	351.776	121.490	12.749	486.015
Ciclo 2	357.297	122148	12.091	491.536
Ciclo 3	331.239	128.726	5.513	465.478
Ciclo 4	354.190	88269	46.045	488.504
Ciclo 5	356.225	89.192	45.122	490.539
Ciclo 6	356.392	89.013	45.266	490.671
Total semestre	2.107.119	638.838	166.786	2.912.743

Fuente: SDIS.

3.1. Servicio de apoyos económicos para persona mayor

Este programa, operado por la Secretaría Distrital Integración Social, a través de la Subdirección para la Vejez está dirigido a personas colombianas que tengan como mínimo tres años menos de la edad requerida para adquirir el derecho a la pensión por vejez: hombres mayores de 59 años y mujeres mayores de 54 años; residentes en el Distrito Capital; que no cuentan con pensión o ingresos económicos permanentes. Su operación se estructura en 5 modalidades, de acuerdo con su fuente de financiación, de la siguiente manera:

1. Apoyo económico tipo A: corresponde a un tipo de apoyo económico financiado por el Distrito y administrado por la Secretaría Distrital de Integración Social, por un valor de \$165.000.
2. Apoyo económico tipo B desplazados: se trata de un tipo de apoyo económico financiado con recursos del Distrito y dirigido específicamente a la población víctima del conflicto armado que esté registrada en el Registro Único de Víctimas, por valor de \$130.000.
3. Apoyo económico tipo B: es financiado con recursos del Distrito y administrado por la Secretaría Distrital de Integración Social, otorga un monto por beneficiario mensual de \$130.000.
4. Apoyo económico tipo cofinanciado D: financiado con recursos del Nivel Nacional y cofinanciado con recursos del Distrito; se otorga a través del Programa Colombia Mayor liderado por el Departamento Administrativo para la Prosperidad Social y se divide en aportes así: \$80.000 mensuales entregados por el Programa Colombia Mayor – Apoyo Económico Cofinanciado D, y \$50.000 mensuales entregados por la Secretaría Distrital de Integración Social, para que las personas mayores reciban un valor total de \$130.000 mensuales.
5. Apoyo económico Tipo C: Apoyo económico por valor de \$130.000 y se financia con recursos de los Fondos de Desarrollo Local y operado por las Alcaldías Locales con el acompañamiento

técnico de la Secretaría Distrital de Integración Social, respecto a la focalización de los participantes del servicio.

Bajo este esquema, durante el periodo comprendido entre el 1 de enero y el 30 de junio de 2024, 155.558 personas fueron beneficiadas por este programa, según la información reportada por la Secretaría Distrital de Integración Social, como lo muestra la tabla 15. Del total, el 40,5% de los beneficiarios correspondieron a la modalidad C; el 33,6% a la modalidad D; el 25,1% a la modalidad B; el 0.7% a la modalidad B desplazado y el 0.1% a la modalidad A.

Tabla 15. Beneficiarios y montos apoyos económicos para personas mayores, semestre 1 de 2024.

Tipo de apoyo	Cantidad de personas únicas atendidas (PUA) - PM	Valor total apoyos económicos PM
A	92	\$86.790.000
B	39.110	\$28.988.310.000
B Desplazado	1.049	\$755.690.000
C	63.052	\$45.760.650.000
Cofinanciado D	52.255	\$11.891.800.000
Total	155.558	87.483.240.000

Fuente: SDIS.

3.2. Servicio social Parceros por Bogotá

Finalmente, el programa denominado Parceros por Bogotá es operado por la Secretaría Distrital de Integración Social, a través de la Subdirección para la juventud. Su población objetivo son los jóvenes entre los 18 y los 28,5 años, residentes en el Distrito, que se encuentran en situación de riesgo social, vulnerabilidad o pobreza manifiesta, y que se hayan inscrito en el instrumento de caracterización desarrollado de manera conjunta por diferentes profesionales que conforman el equipo territorial de la Subdirección para la Juventud (psicosociales, gestores de juventud y enlaces técnicos).

La periodicidad de la dispersión de las transferencias monetarias condicionadas para el servicio social Parceros por Bogotá, se realiza mes vencido de acuerdo con la verificación del cumplimiento del joven con respecto a las actividades condicionadas que fueron establecidas en el marco de la ruta pedagógica por parte de la Subdirección para la Juventud. La ruta pedagógica cuenta con una duración hasta de 6 meses. El servicio entrega mensualmente una transferencia monetaria condicionada de \$500.000 pesos con una duración de hasta 6 meses. Por lo tanto, el monto máximo que puede recibir un/a joven a lo largo del servicio social es de \$3,000,000.

Durante el primer semestre de 2024 (1 de enero al 30 de junio), según la información recopilada y reportada por la Secretaría Distrital de Integración Social, el programa atendió a 1.527 jóvenes, de los cuales el 43% no estaba registrado en el SISBEN IV; el 28,8% estuvieron clasificados en el grupo B; 19,4% en el grupo C; el 7,7% en el grupo A y 1,1% en el grupo D. El monto total de las transferencias condicionadas para el periodo fue de \$763.500.000.